

# Adobe Photoshop 6.0 CE



Čas plyne, voda teče, děti rostou, atomy kmitají, mozkové závitky šroubují, monitory zobrazují, jedničky a nuly se střídají a Photoshop je zase o krok dál.



## Kontextová lišta

První čeho si v novém Photoshopu 6 asi všimnete, je kontextová nabídka jednotlivých nástrojů, která přibyla mezi položkami menu a zpracovávaným obrázkem (můžete si ji také přesunout do spodní části obrazovky, nebo kamkoliv po obrazovce – zachováva si však horizontální tvar). Mezi uživateli jsme zaznamenali spíše kladné ohlasy na tuto změnu a profesionálové, kteří znají nazpaměť nesčetné klávesových zkratk, si ji mohou skrýt.

Ačkoliv si to neuvědomíte hned, přinesla s sebou kontextová lišta další změny. Například úplně vypadly paletky Volby (Options) a Stopy (Brushes), jejichž obsah se zcela přesunul do kontextové lišty, a je k dispozici pouze u nástrojů u nichž to má smysl. Částečně byly také přemístěny položky z kontextových menu. Pozitivní je, že díky podobným přesunům se vývojářům Adobe podařilo ušetřit na monitoru poměrně hodně místa. Další místo vám ušetří možnost „dockovat“ méně často užívané paletky do pravé části kontextové lišty. Díky tomu zbyde více místa na hojně používané paletky (například Vrstvy). Kontextová lišta se po stisku tabulátoru skrývá spolu s ostatními paletkami. Klávesové zkratky zůstaly povětšinou zachovány.

## Vrstvy

Dříve byly ve Photoshopu slabě vyřešeny vrstvy. V nové verzi je konečně možné vrstvy organizovat do skupin, jednotlivé skupiny barevně odlišovat, aplikovat různé parametry nastavení na celou skupinu (například viditelnost, uzamčení). Zmizelo také omezení na 99 vrstev, Photoshop 6 disponuje stovkami vrstev (v okamžiku kdy jdou vrstvy sdružovat, to není od věci). Tyto funkce stejně jako styly ocení hlavně webdesignéři.

Naprostou novinkou je možnost ukládat vrstvené obrazy nejen ve formátu Photoshop, ale i PDF a TIFF.

## Styl

Na tuto paletku si budeme muset dávat všichni velký pozor. Může nám být velmi užitečná, ale také může svadět k laciným

výplodům. Obsahuje předdefinované styly pro různé efekty a internetová tlačítka. Jejich použití a „tvorba“ je velmi jednoduchá, ale může připravit neodolné jedince o rozum a grafický jemnocit.

Podceňovat přínos této paletky by však bylo velkou chybou. Zvláště při návrhu a tvorbě webových stránek může být velkým pomocníkem.

## Paletka nástroje

Paletka byla co do vzhledu drobně upravena, chcete-li zvolit nějaký skrytý nástroj, zobrazí se kromě ikonky i popisek a klávesová zkratka, kterou nástroje přepínáte. Nástroje byly poněkud přeskupeny, ale jejich klávesové zkratky zůstaly většinou zachovány.

## Nástroj oříznutí

Nástroj Crop bylo vylepšeno uživatelské rozhraní. Části obrazu, které se mají oříznout se automaticky ztmaví, čímž lépe vynikne zamýšlené oříznutí.

Novou vlastností je také možnost odstranit obrazu nežádoucí perspektivu (obraz se narovná).

## Vektory

Zásadní novinkou je možnost kreslení vektorových objektů – obdélníků, mnohoúhelníků, elips a linek. Tyto objekty se ukládají opravdu jako vektory (nerastrují se)! Písmo se také nerastruje.

Součástí jsou i funkce pro zarovnávání objektů (nejen vektorových) a operace s vektorovými objekty – spojování, odečítání, průnik, invertování...

## Práce s textem

Text je možné editovat přímo v obraze (bez dialogového okna). Vylepšeny jsou i typografické možnosti. Můžete definovat parametry (barvu, velikost a typ písma) nezávisle pro jednotlivé znaky a nikoliv pro celý odstavec, jako tomu bylo dříve. Přibylly i kapitálky, slitky, horní a dolní indexy, atd. Výhodou je, že písmo zůstává stále editovatelné. Nechybí ani možnost převést text do křivek. Práci s textem také obohacuje nabídka „Warp Text“, která umožňuje deformovat text, například do oblouku. Text i v tomto případě zůstává stále editovatelný.

## Poznámky

Stejně jako v Adobe Acrobatu, můžete do souborů Photoshopu doplňovat textové a hlasové poznámky. Narostrujete-li nějaký PDF soubor, objeví se poznámky i v jeho bitmapové podobě. A naopak, uložíte-li PDF s poznámkami z Photoshopu, otevřete je také v Acrobatu.

## Akce

Dávkové zpracování obrazů bylo dále zlepšeno o funkci přejmenování zpracovávaných obrázků (například znaky před původní název nebo příponou souboru). Lze také vytvářet tzv. Droplets. Jednoduše vytvoříte z akce Droplet a poté stačí v systému táhnout a pustit zvolené obrázky na ikonu dropletu, čímž se spustí daná akce.

## Liquify

Tento nástroj dodává Photoshopu novou dimenzi editace obrazu, volně by se název dal přeložit jako „zkapalnění“. Jedná se o obdobu programu Kai's Power Goo. Nástroj slouží pro deformace částí obrazu a lze ho použít například pro zvětšení nosu či poprsí. Liquify bude vděčným lákadlem při prezentacích Photoshopu. Škoda, že tato jeho první verze neumí deformace provádět pomocí bézierových křivek a sítě položené přes obraz. Definovatelná rozteč sítě a její ovládání pomocí táhel bézierových křivek by nástroj značně zprofesionalizovaly.

## Preset Manager

Tento „správce nastavení“ skýtá možnost uživatelsky si nastavit obsah paletek Stopy, Vzorník, Přechody, Styly, Vzorky a pomocných palet Obrysů a Uživatelských tvarů.

## Správa netisknutelných objektů

Nová funkce Show Extras a Hide Extras umožňuje najednou zobrazovat a skrývat všechny netisknutelné objekty. Vše funguje pomocí jedné klávesové zkratky. Jednoduše si zvolíte, které objekty chcete zobrazovat a které nikoliv. Na výběr má mezi vodítky, sítěmi, ořezovými cestami, obrysy volby, slices, obrazovými mapami, rámy textů, výběrem textu a poznámkami.

## Help

Poměrně zajímavě je zpracován Help nového Photoshopu, běží z lokálního disku, ale v internetovém browseru.

## Import a export (nové možnosti)

Ukládání do formátu TIFF bylo vylepšeno o další komprese (JPEG a ZIP).

Formát „Photoshop PDF“ lze ukládat přímo. Obsahuje bitmapy i vektorové objekty. Vše včetně vrstev, jejich efektů a nastavení průhlednosti. Takto uložený soubor lze zobrazit v Acrobat Readeru a navíc má po otevření v jiném Adobe Photoshopu 6 editovatelné všechny parametry. Při uložení můžete vybrat z kompresí ZIP nebo JPEG.

# Stroke Stroke Stroke Stroke

Tento krok je jen další důkaz toho, že vše směřuje k PDF workflow.

Funkce PDF Image (Soubor > Import > PDF Image) umožňuje importovat z PDF zvolený obrázek bez dalších atributů stránky.

## Save for Web

Optimalizaci obrázků pro web známe již z verze 5.5, přibyl 8 bitový alfa kanál určený k plynulému přechodovému nastavení kompresního poměru uvnitř obrázku.

## Slice

Nově přibyla funkce pro rozřezávání bit-map na Slices (jednotlivé kousky). Rozřezávat je možné i automaticky podle vrstev – změníte-li velikost vrstvy, změní se automaticky i velikost Slice.

## ImageReady

Součástí Photoshopu je opět program ImageReady, tentokrát ve verzi 3.0. Tento program dále rozšiřuje možnosti Photoshopu o funkce nezbytné pro webové grafiky – rollover efekty, animace, obrazové mapy... Ukázku jeho praktického využití najdete v tomto Fontu v rubrice Krok za krokem.

## Další webové funkce

Nové příkazy skryté v menu Soubor > Manage Workflow pomáhají zpracovávat soubory používající serverovou technologii WebDAV (Web Distributed Authoring and Versioning), která pomáhá udržet pořádek v souborech při týmové práci na Webu.

Z Photoshopu můžete nyní spolu s jednoduchým HTML souborem generovat i CSS (Cascading Style Sheets).

Automatický příkaz Web Photo Gallery, který vytvoří ze zvolených obrázků galerii, dává nově na výběr ze čtyř předdefinovaných předloh, které můžete drobně přizpůsobovat.

## Další drobné novinky

Zlepšená podpora pro obrázky s 16 bitovými kanály spočívá v možnostech dělat s obrázky různé úpravy včetně aplikace některých filtrů (gaussovské rozostření, doostření, přidat šum, ...).

Jednotky pravítek můžete nyní přepínat pomocí kontextového menu, které se zobrazí po kliknutí do pravítek (pravé tlačítko myši ve Win; CTRL-klik Mac OS).

Automatický příkaz Contact Sheet II, který vytvoří ze zvolených obrázků obdobu fotografických kontaktů, vám umožní lépe definovat velikost, počet a popisky k jednotlivým obrázkům.

## Barvy

Nová verze, nové starosti s barvami... Photoshop 6 se nás snaží velmi drsným způsobem přinutit k ICC workflow. S přechodem na šestou verzi se mu asi neubráníme, protože menu Color Settings nám nyní kromě ICC dovolí používat klasické workflow jen omezeně. Vypnete-li CMS, dovolí vám Photos-

hop v Eurošálky ovlivnit pouze nárůst tiskového bodu v rozmezí 10 až 30 %, ale ve skóciích po 5 %. Dále se dozvíte, že pro potahovaný papír je celkové omezení barev 350 %, ale nemůžete ho již změnit. Ani se nedozvíte, zda pro separaci používá UCR nebo GCR, omezení černé, míru UCA či jiné parametry. Jinými slovy: „vzhůru do ICC workflow“.

## Počestění

Zde pro vás máme dobrou zprávu. S novými verzemi programů budeme moci pracovat dříve (konečně se projevilo „modlení“ Michala Metličky u oltáře Adobe). Od nynížka uvede Adobe nejprve americkou verzi nového programu, po té ve velmi krátké době verzi CE a následně verzi CZ. Přesné časové lhůty nebyly zatím stanoveny. CE verze je odvozena od výrazu Central European a jedná se o program s anglickým interfacem a manuály, ale s plnou podporou východoevropských jazyků. Po nějaké době bude následovat verze CZ, která již bude plně lokalizovaná včetně manuálů. Naše testování probíhalo nejprve na US verzi a poté na verzi CE, verzi CZ jsme ještě k dispozici neměli.

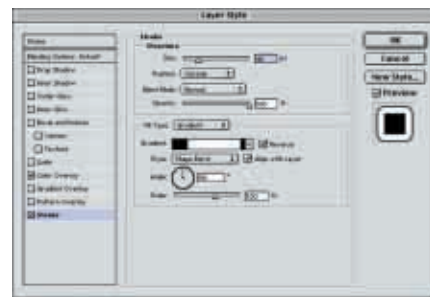
Nevýhodou CE verze je, že v ní nefungují klávesové zkratky při nastavení české klávesnici. Nepříjemné je to zvláště u zkratk pro změnu velikosti stopy nástroje („[“ a „]“), protože stopy jsou nyní jen v kontextové liště (přístup k nim je zdoluhavější, protože je nevidíte hned všechny vedle sebe). Navíc příkazy zvětšit a zmenšit stopu zmizely z kontextového menu. Problém je také se zkratkou pro kompozitní pohled na kanály obrazu. Těchto nepříjemností se zbavíte přepnutím na US klávesnici, jenže pak nemůžete sázet české texty, a tak vám nezbyde, než klávesnice neustále přepínat...

## Systémové požadavky

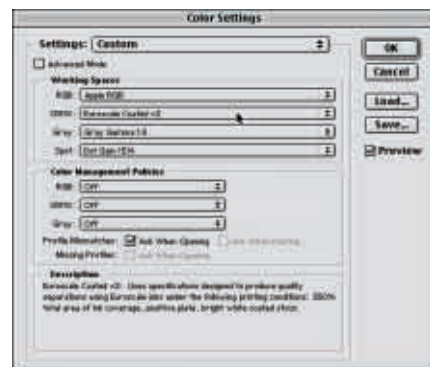
Mezi základní požadavky programu Photoshop pro počítače Macintosh patří procesor Power PC a systém Mac OS 8.5 a vyšší. PC kompatibilní počítače musí mít alespoň procesor Pentium a jednu z následujících verzí Windows: Win 98, Win NT 4.0 (service pack 4, 5 nebo 6A), Win 2000 nebo Win Millennium. Ostatní požadavky na obě platformy nejsou nikterak zásadní, proto je zde neuvádíme.

## Ceny

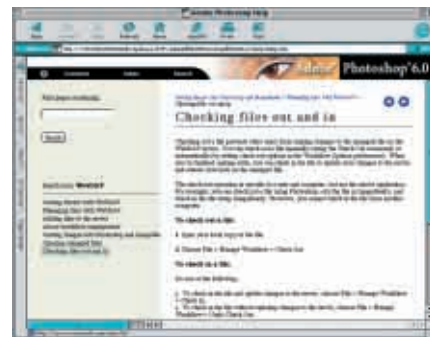
Photoshop CE stojí úplně stejně jako v anglické verzi, tj. 34 000 Kč, upgrade z anglické verze Photoshopu 6 stojí 4 500 Kč, upgrade z dřívější verze 10 000 Kč. Zakazníci, kteří si koupí verzi 6.0 CE budou mít upgrade na verzi CZ pouze za manipulační poplatek. Všechny ceny bez DPH jsou pouze odhadované (v době uzávěrky našeho časopisu ještě nebyly přesně stanoveny).



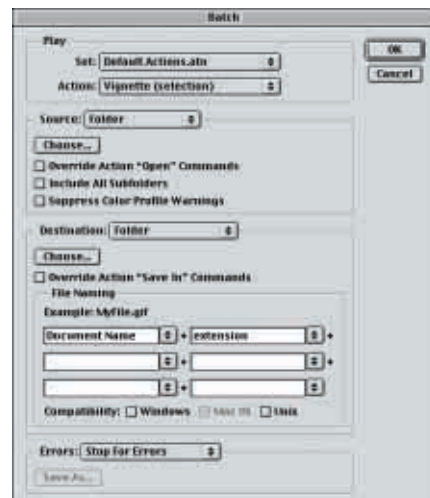
Styly vrstev a možnosti jejich předdefinování nám mohou usnadnit mnoho zbytečné práce.



Nový způsob ovládání nastavení barev asi vnese do našeho života hodně neklidu.



Nápvověda pracuje prostřednictvím browseru.



Dávky mají v nové verzi opět další možnosti navíc.

-JT-