

# Dvě sedmičky pro lidičky

**Nové verze Photoshopu a ImageReady by asi neměly nikomu uniknout. Tentokrát se vývojáři poměrně hodně soustředili na klasické publikování a publikování pro více médií (tisk, web, CD-ROM). Neupřednostňovali pouze vývoj webových funkcí, jako tomu bylo u minulých verzí 5.5 a 6.**

## File Browser

Ve Photoshopu přibyla nová paletka s názvem File Browser. Jejím cílem je usnadnit orientaci v obrázcích. Zobrazuje náhledy obrázků uložené na pevném disku. Funkce je podobná prohlížení složek v programu ACDSee.

Paletka má libovolně nastavitelnou velikost. V jejím levém horním rohu je „strom“ umožňující procházení disku, pod ním je větší náhled zvoleného obrázku, pod náhledem je okno s informacemi o obrázku (mezi informacemi najdete například datum vytvoření, posledního uložení, barevný mód, velikost v pixelech, ale i EXIF – Exchangeable Image File – informace z digitálních fotoaparátů). V pravé části se zobrazují náhledy všech obrázků ze zvolené složky. Velikosti jednotlivých částí okna lze libovolně nastavovat. Generování náhledů je poměrně rychlé, ale rychlosti ACDSee nedosahuje.

Příjemné jsou také další drobné funkce paletky. Patří mezi ně například možnost otáčet náhled obrázku, dávkové přejmenování souborů, třídění (abecedně, podle velikosti v pixelech, podle velikosti souboru, ...). Prostě skvělá funkce. Myslím, že by měla nahradit dialogové okno Otevřít ve všech programech.

## Nástroje

Zásadně byly předělány nástroje. Nyní je možné ke každému nastavovat nespočet parametrů, které ovlivňují jeho chování.

Dostanete tak možnost napodobit chování různých kreslicích a malovacích nástrojů – například pastelů či křídly.

Poměrně dlouho mi trvalo, než jsem se všemi možnostmi a nastaveními prokousal resp. je prozkoušel... Tvůrci Photoshopu se zřejmě snaží tímto tahem rozšířit určení programu na kreslicí a malovací nástroj. K tomu by však podle mého názoru museli ještě optimalizovat rychlost a kvalitu kreslené stopy (zkuste si ve Photoshopu nakreslit do 20 MB souboru štětcem o velikosti 200 pixelů ve zvětšení 25 % například spirálu... dostanete „zubatec“ a ještě až za několik vteřin).

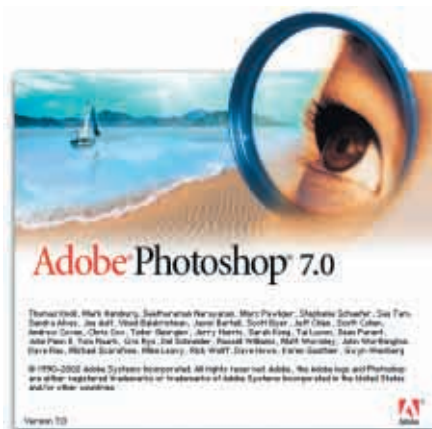
Ke každému nástroji byla přidána možnost ukládat uživatelská nastavení. V paletce Tool Presets (nastavení nástrojů) můžete vidět současně buď všechna nastavení jednoho nástroje, nebo všechna nastavení všech nástrojů. Tato paletka tak může v určitých speciálních případech nahradit paletku nástrojů.

## Save Workspace

Tato funkce se poprvé v Adobe aplikacích objevila v GoLive 6 a věřím, že brzy prosákne do všech programů. Umožňuje ukládat rozložení a nastavení paletek v rámci monitoru, uživatele, či pracovní fáze, ve které se zrovna nacházíme. Počet uložených rozložení není nijak limitován.

## Healing Brush Tool

V paletce nástrojů se také objevily dva zcela nové nástroje. Prvním z nich je Heal-



ing Brush Tool (uzdravovací nástroj). Podobně jako klonovací razítko slouží k odstraňování prachu, škrábanců, skvrn, vrásek a dalších nežádoucích ruchů. Výsledky jeho aplikace můžete vidět na ilustračních obrázcích.

Narozdíl od razítka však tento nástroj automaticky nastaví barevnost a gradaci tak, aby se nová kresba spojila s okolím, do kterého klonujete.

Pro práci s nástrojem nemusí být operátor tak zručný, aby dosáhl poměrně dobrých výsledků. Nástroj usnadňuje retušování především v komplikovaných barevných přechodech, u kterých nelze jasně určit jejich směr. Lze ho také používat pro klonování z jednoho obrázku do druhého.

## Patch Tool

Druhý nový nástroj dostal název Patch Tool (Záplata). Nástrojem, podobně jako Lasem, vyberete část obrazu, kterou chcete odstranit. Poté selekci přesunete do místa, kterým má být nahrazena. Photoshop volbu sám vhodně prolne a upraví jas tak, aby vše vypadalo co nejlépe.



Francouzský vesničan – zdrojový obrázek byl vybrán kvůli krásčité pleti.



Pro vyhlazení obličejů byl použit nástroj Healing Brush. Tato retuž zabrala zhruba pět minut. Výšivka na svetru byla odstraněna pomocí nástroje Patch.



A takto „Matrixovský“ obrázek dopadne, když se ho s nástrojem Patch přežene... (pusa bylo označena nástrojem Patch a přetažena do plochy čela).

Oba nové nástroje ocení především méně zdatní uživatelé Photoshopu. Ti zdatnější je pak ocení především ve spěchu, nebo v případě, že se jim nebude chtít strávit s obrázkem příliš mnoho času.

Ačkoliv zkušený operátor podá vždy lepší výsledek, než jakého dosahují tyto nové nástroje, považují je za užitečné, protože ne vždy je kvalita to nejdůležitější...

#### **Automatické barevné korekce**

Funkce automatického nastavení barev byla podstatně vylepšena. Je možné vybírat mezi nastavením monochromatického kontrastu (Auto Contrast), maximálního kontrastu každého kanálu (Auto Levels – vytváří barevně syté obrázky), či podle světlých a tmavých neutrálních barev (Auto Color).

Nově je možné vynechat definovatelný počet procent okrajových hodnot. Ve výchozím stavu je nastaveno 0,5 % ve světlech i stínech. Tato funkce pomáhá redukovat extrémní hodnoty, které se mohou v histogramu vyskytnout u pár pixelů obrázku a mohou znehodnotit automatické nastavení celého snímku. Automatické barevné korekce opět ocení méně zkušený uživatelé programu. Profesionálové je zřejmě používat nebudou, nebo jen v případě časové tísně, či při dávkovém zpracování.

#### **Textury (Pattern Maker)**

Z jakéhokoliv obrazu si nyní můžete sami interaktivně vygenerovat nespočet rozličných textur. Spustíte příkaz Pattern Maker, vyberete nějakou část obrazu a stisknete tlačítko Generate. Když se vám textura, kterou počítač vytvořil nelíbí, stisknete znovu Generate a dostanete jinou... Vznikající texturu můžete ovlivnit několika parametry (například vodorovné odsazení „řádků“, které jsou pod sebou).

Osobně tuto funkci asi moc nevyužiji, ale věřím, že se někomu bude velmi líbit.

#### **Vylepšení nástroje Liquify**

Došlo k drobnému vylepšení deformačního nástroje Liquify (Zkapalnění). Přibyly možnosti zvětšovat, zmenšovat a posouvat obraz a také vícenásobné Undo, možnost ukládat deformace a nový nástroj Turbulence (Víření).

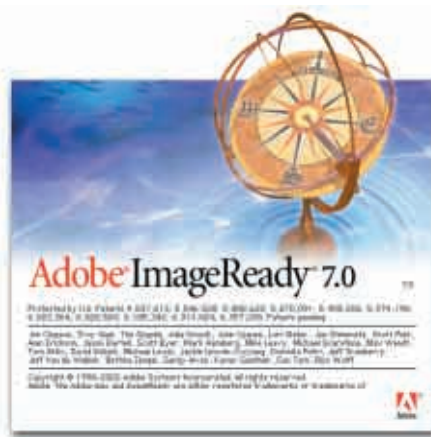
Stále mi však tento nástroj nepřipadá vhodný pro profesionální práci. Mnohem více doporučuji naimportovat bitmapy do Illustratoru 10 a deformace bitmapových obrazů provést v něm.

#### **Zabezpečení**

Sedmička přináší nové nástroje pro kontrolu a zabezpečení obrazů. Obsahuje kompletní podporu bezpečnostních nastavení Acrobatu 5 (například ochranu souborů heslem).

#### **Kontrola pravopisu**

Kontrolu pravopisu nepovažuji v bitmapovém editoru v současné době za stěžejní, ale je důležitým doplňkem pro automati-



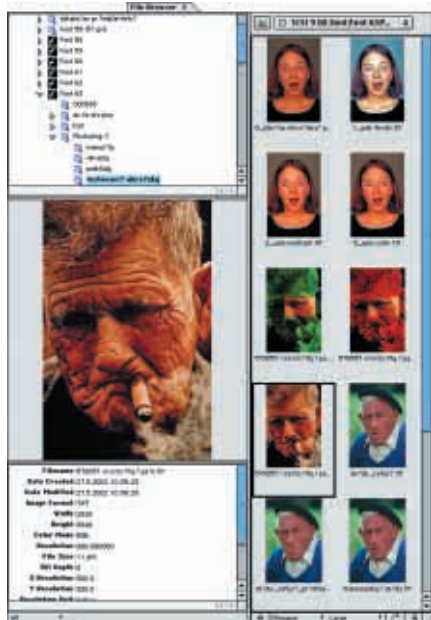
zovanou tvorbu grafických prvků (Data-driven graphics). Myslím, že si Adobe tímto krokem připravuje půdu do budoucna.

#### **Nový TIFF**

Formátu TIFF přibyly zcela nové parametry. Prvním z nich je možnost ukládat v něm vrstvené obrázky. Druhou šikovnou novinkou je použití pro TIFF kompresi JPEG.

#### **Automatické funkce**

Drobných zlepšení se dostalo automatizované funkci Contact Sheet a Web galeriím. Nová je funkce Picture Package, která podle zvolené šablony rozmístí danou fotografii na stránku volitelné velikosti a rozlišení. Photoshop 7 nově podporuje také formát XMP (Extensible Metadata Platform). Jedná se o nový formát Adobe, který přinese zlepšení workflow tak, aby mohl být jednotný obsah aplikován do tisku, na web, v elektronických knihách a dalších médiích. Klíčová slova, která přiřadíte obrázku ve Photoshopu, mohou být díky XMP například indexována internetovými vyhledávacími technologiemi.



Dockovatelná paleta File Browser výrazně usnadní orientaci v souborech. O zvoleném obrázku je přehledně k dispozici celá řada užitečných informací.

#### **Web**

Dnes je již samozřejmou součástí Photoshopu i program ImageReady. V této verzi bylo sjednoceno číslování Photoshopu a ImageReady, oba produkty tedy nesou pořadové číslo 7.

#### **Průhlednost**

Práce s průhledností byla zjednodušena tím, že při výstupu do GIFu stačí kapátkem vybrat libovolnou barvu, ta se pak nezobrazuje a je průhledná.

Navíc s novou váženou průhledností můžete vytvářet postupná prolnutí (i když, jak později zjistíte, je to podvod, ale funguje).

#### **Proměnlivá komprese**

Důležitou novinkou je možnost použít v rámci souboru JPEG dva různé kompresní poměry. Jeden je kvalitnější pro důležité části obrázku obsahující hlavní motiv a kresbu. Druhý poměr je pak většinou pro pozadí či méně důležité části obrazu, ty většinou snesou větší kompresi. Díky této funkci se dá průměrně ušetřit zhruba 25 % datové velikosti, u některých obrazů může být úspora i více než 50%.

#### **WBMP (Wireless Bitmap)**

Photoshop a ImageReady nyní umožňují zobrazit náhled a ukládat obrázky ve formátu WBMP určeném pro zobrazování obrázků na mobilních telefonech a PDA organizérech.

#### **ZoomView**

S použitím technologie ZoomView firmy Viewpoint můžete na webových stránkách publikovat obrázky s vysokým rozlišením, které jsou zároveň optimalizované pro datovou nenáročnost, s možností zvětšení a posouvání výřezu. Více se o této technologii dozvíte na [www.viewpoint.com](http://www.viewpoint.com).

#### **Paletka Rollovers**

Zásadní novinkou ImageReady je paletka Rollover. Díky ní je možné vidět všechny slices, rollovers, obrazové mapy a animace přehledně na jednom místě.

#### **Data-driven graphics**

Umožňuje sofistikovanou automatizovanou tvorbu obrázků. Ve vrstvách navrhnete předlohu pro určitou grafiku, nadefinujete proměnné (mohou to být jak texty, tak obrázky) a pomocí dat z ODBC kompatibilní databáze vytvoříte personifikované obrázky.

Ačkoliv se tato funkce objevuje jen v ImageReady, najdete pro ni jistě uplatnění i při přípravě tiskovin.

#### **HW a SW nároky**

Photoshop 7 může být provozován pod následujícími systémy: Mac OS 9.1, 9.2, Mac OS X 10.1.3, Windows 98, 98 SE, ME, NT, 2000 a XP. Nároky na hardware plynou z nároků na operační systémy. Českou verzi programu očekáváme v průběhu léta.

-JT-