

Webdesign 6 – rozvržení strany

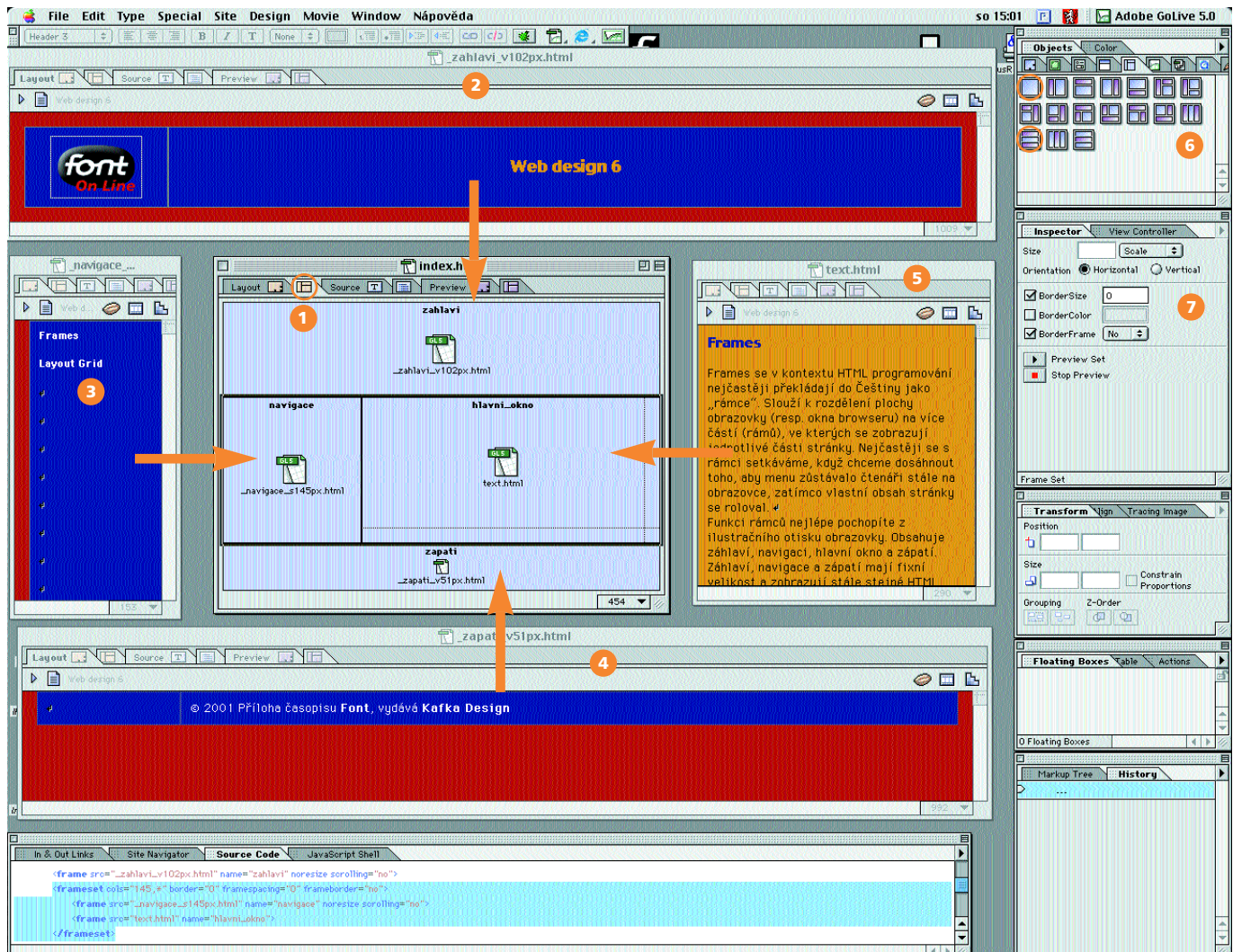
V minulých dílech našeho seriálu jsme pro rozvržení HTML stránky používali výhradně tabulky. Přestože je tento způsob tvorby layoutu na internetu stále nejběžnější, existují i další způsoby, jak rozvrhnout rozmístění komponent v rámci okna webového prohlížeče. Pojďme se nyní podívat, co GoLive v tomto ohledu nabízí.

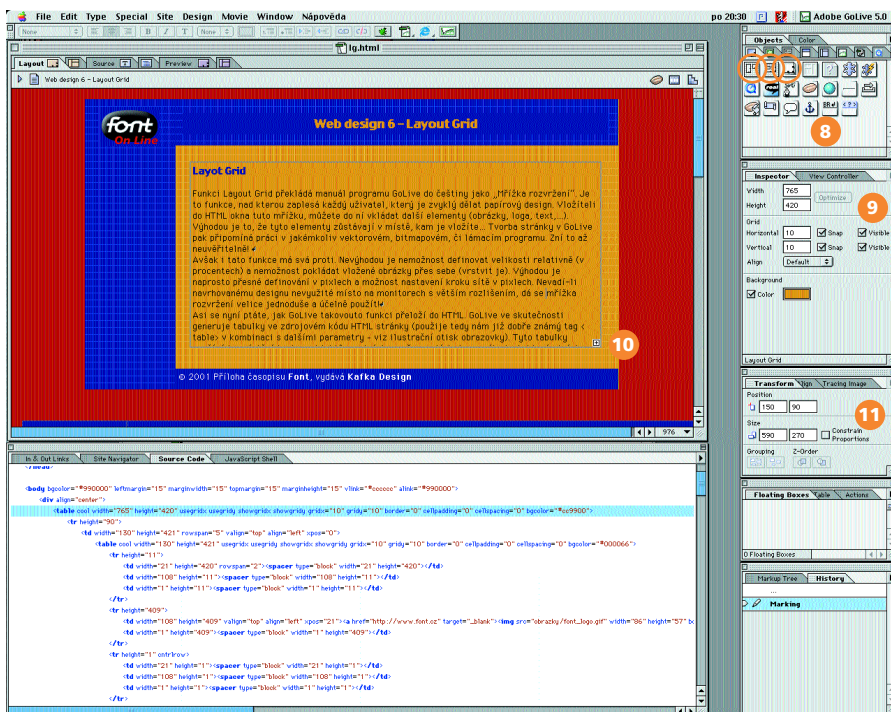
Frames

Frames se v kontextu HTML programování nejčastěji překládají do češtiny jako „Rámce“. Slouží k rozdělení plochy obrazovky (resp. okna browseru) na více částí (rámů), ve kterých se zobrazují jednotlivé části stránky. Nejčastěji se s Rámcem setkáváme, když chceme dosáhnout toho, aby menu zůstávalo čtenáři stále na obrazovce, zatímco vlastní obsah stránky se roloval. Funkci Rámců nejlépe pochopíte z ilustračního otisku obrazovky. Obsahuje záhlaví, navigaci, hlavní okno a zápatí. Záhlaví, navigace a zápatí mají fixní velikost a zobrazují stále stejné HTML soubory. Hlavní okno má velikost proměnlivou s povolenou možností rolování (posouvání obsahu okna, nevejde-li se celý jeho obsah na plochu jedné obrazovky) a zobrazuje se v něm většina důležitého obsahu. Chcete-li používat Rámce a vytvářet odkazy mezi Rámcem, musíte oproti běžným odkazům ještě definovat, v kterém Rámcu

se má odkazovaná adresa zobrazit. Chcete-li například odkázat z okna „navigace“ na další HTML stránku, která se má zobrazit například po stisku položky „Layout Grid“ v hlavním okně, musíte jako parametr odkazu přidat cílové okno, ve kterém se má stránka zobrazit. V našem příkladu je toto okno pojmenováno „hlavni_okno“. Pokud bychom opomenuli nadefinovat cíl, zobrazení by se odkaz ve framu, z kterého odkazujeme – stránka by se tedy zobrazila ve framu „navigace“, což je nežádoucí. Pokud jste si již zvykli sledovat kód, který GoLive za vás vytváří, byla by syntaxe zápisu pro popisovanou ukázkou následující: `` Chcete-li odkázat do nového okna prohlížeče, stačí v paletce „Inspector“ jako cíl pro odkaz definovat `target="_blank"`. Potřebujete-li zrušit Rámcové rozvržení obrazovky, ale nechcete otevřít nové okno, použijte `target="_top"`. Jednotlivé parametry, které můžete u Rámců definovat,

1. Záložka Frames – slouží k rozdělení plochy okna prohlížeče na jednotlivé části. My jsme v naší ukázkě použili rozdělení na záhlaví (horní část o výšce 102 px), navigaci (levá část o šířce 145 px), zápatí (spodní část o výšce 51 px) a hlavní okno (největší část o velikosti, která se mění podle rozlišení monitoru)
2. Záhlaví – otevřený HTML soubor, na který odkazujeme z framu se jménem „zahlavi“.
3. Navigace – otevřený HTML soubor, na který odkazujeme z framu se jménem „navigace“.
4. Zápatí – otevřený HTML soubor, na který odkazujeme z framu se jménem „zapati“.
5. Hlavní okno – otevřený HTML soubor, na který odkazujeme z framu pojmenovaném „hlavni_okno“.
6. Podpaletka „Frames“ obsažená v paletce Objects. Framy se vytvářejí přetažením ikonky s předdefinovaným rozložením Rámců. Rámce můžete následně upravovat, či kombinovat (naš vzorový Rámec vznikl přetažením dvou zakroužkovaných ikonky – nejprve jsme použili rozložení definované dolní ikonkou a následně jsme do střední části vložili ještě jeden sloupec pomocí horní ikonky).
7. Kontextová paletka „Inspector“ umožňuje definovat parametry Rámců – fixní či proměnlivou velikost, velikost okraje, barvu okraje, zobrazení okrajů mezi framami, rolování a další.





8. Paletka Objects a podpaletka Basic – zakroužkované jsou nástroje pro tvorbu Mřížky rozvržení, textových rámečků a plovoucích rámečků.
9. GoLive umožňuje nastavit horizontální i vertikální jemnost Mřížky rozložení. Samozřejmostí je i možnost tuto Mřížku nezobrazovat, ale objekty na ni magneticky přitahovat.
10. Vytékající text – problém vytékajícího textu je ten, že prohlížeče vždy zobrazí všechny text i za cenu „roztržení“ vzhledu stránky. Co myslíme pod pojmem „roztržení“ nejlépe pochopíte, podíváte-li se na stránku vztahující se k tomuto dílu našeho seriálu o webdesignu. Naleznete je na <http://www.kafka.cz/font/webdesign6/>. Díky této vlastnosti je použití Mřížky rozvržení možné pouze tam, kde můžeme s jistotou definovat velikosti v pixlech a nepotřebujeme používat relativní velikosti.
11. Paletka Transform určuje pozici a velikost každého elementu v rámci Mřížky rozložení.

jsou popsány v popiscích k ilustračnímu otisku obrazovky.

Protože některé – hodně staré – prohlížeče nepodporují Rámce, je slušností dopsat do první záložky „Layout“ větu následujícího významu: „Tyto stránky vyžadují Rámce, ale váš prohlížeč je nepodporuje. Prosíme použijte vyšší verzi prohlížeče.“ Nevložíte-li do kódu tuto větu, nezobrazí se uživateli se starším prohlížečem nic a ten pak může nabyt dojmu, že nejste seriózní firma...

Layout Grid

Funkci Layout Grid překládá manuál programu GoLive do češtiny jako „Mřížka rozvržení“. Je to funkce, nad kterou zaplesá každý uživatel, který je zvyklý dělat „papírový“ design. Vložíte-li do HTML okna tuto mřížku, můžete do ní vkládat další elementy (obrázky, loga, text,...). Výhodou je to, že tyto elementy zůstávají na místě, kam je vložíte. Tvorba stránek v GoLive pak připomíná práci v jakémkoliv vektorovém, bitmapovém, či lácacím programu. Zní to až neuvěřitelně, že?

Avšak i tato funkce má svá proti. Nevýhodou je nemožnost definovat velikosti relativně (v procentech) a nemožnost pokládat vložené obrázky přes sebe (vrstvit je). Výhodou je naprosto přesné definování po-

lohy v pixlech dle souřadnic a možnost nastavení kroku sítě (také v pixlech). Nevadí-li navrhovanému designu nevyužitě místo na monitorech s větším rozlišením, lze Mřížku rozvržení velice jednoduše a účelně použít!

Asi se nyní ptáte, jak GoLive tuto funkci přeloží do HTML – ve skutečnosti generuje do zdrojového kódu HTML stránky tabulky (použije tedy nám již dobře známý tag <table> v kombinaci s dalšími parametry – viz ilustrační otisk obrazovky a označený řádek kódu). Tyto tabulky využívá k umístění textu a objektů na stránku s přesností jednoho obrazového bodu.

Podobné vlastnosti a užití mají Layout Text Box (textový rámeček) a Layout Floating Box (plovoucí rámečky). První z nich slouží pro ukotvení textu, druhým se ukotvují plovoucí objekty.

Předlohy a komponenty

GoLive umožňuje také ukládat předlohy (Stationery) a komponenty (Components). Předlohy mají obdobné užití jako v předlohy v lácacím programech. Komponenty jsou části, ze kterých skládáte stránku. Oceňte je například při tvorbě menu a navigací. Změníte-li originální soubor, změní se vám automaticky ve všech stránkách, kde jej používáte.

-JT-