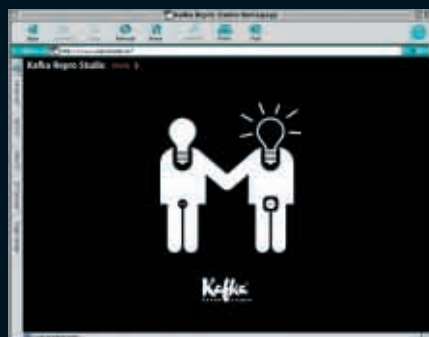


# Krok za krokem

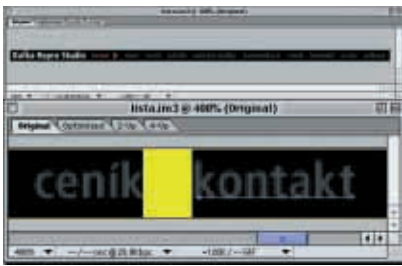
Tentokrát vám krok za krokem ukážeme, jak jednoduché je vytvořit v ImageReady 3.0 ovládací lištu pro web. Zásadní výhodou ImageReady oproti Photoshopu je možnost vytvářet Rollover efekty. Tyto efekty se v internetovém prohlížeči projeví jako animované prvky – například nadjedete-li nad tlačítko „sken“, rozsvítí se. Zvláštním druhem Rollover efektů jsou Remote Rollovers (nadjedete-li nad položku menu, zobrazí se šedě jednotlivé položky menu). Funkce Remote Rollover efektů je taková, že nadjedete-li nad tlačítko, změní se obraz v jiné části obrazovky, než kam jste najeli myši. Oba druhy Rollover efektů jsme použili na stránkách našeho reprostudia. V akci je můžete vidět na [www.reprostudio.cz](http://www.reprostudio.cz). -JT-



Pro přípravu těchto webových stránek jsme použili programy Adobe ImageReady 3.0, Adobe GoLive 5.0, MS Explorer, Netscape Navigator. Použití HTML editoru Adobe GoLive není v tomto kroku za krokem podrobně rozebíráno. Celková doba přípravy stránek trvala zhruba 25 hodin celkového času (včetně vymýšlení grafického návrhu, ovládací lišty a tvorby HTML kódu, uploadu na web, ale bez přípravy textů a ceníků).



Není-li kurzor myši v položce menu (obrázek vlevo), ani jinde v navigační liště, nejsou prvky ovládací lišty vidět. Červené tlačítko menu slouží jako Remote Rollover pro ostatní tlačítka (obrázek uprostřed). Nadjedete-li nad konkrétní položku ovládací lišty (obrázek vpravo), nápis se rozsvítí (resp. zbarví se na bílo).



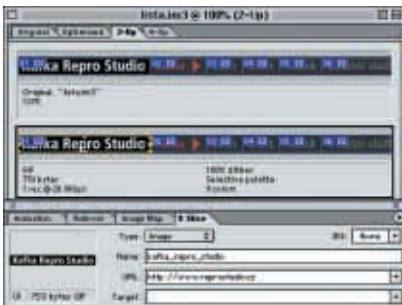
1. Vše začíná jako prostý bitmapový obrázek o velikosti 750 x 20 pixelů. Vytvořili jsme černé pozadí a přes něj umístili texty jednotlivých položek menu (sken, osvit, ...). Šedé texty jsme vytvořili jako bílé s krytím 30 % (proč, uvidíte později). Abychom trefili vzdálenost mezi položkami, pomohli jsme si žlutým obdélníkem.



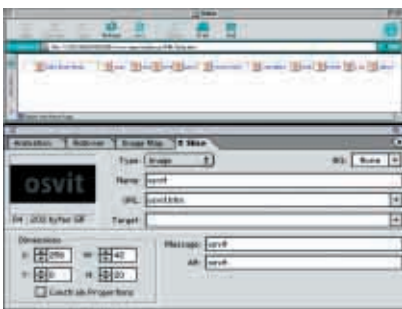
2. Když jsme dosáhli uspokojivého rozmístění, „rozeřali“ jsme celý obrázek na jednotlivé části pomocí nástroje Slice Tool. Tento nástroj rozdělí při exportu do HTML obraz na jednotlivé soubory a umístí je do tabulky. Oba první kroky lze provést i ve Photoshopu 6 a po té přeskočit pomocí speciálního tlačítka v paletce Nástroje do ImageReady.



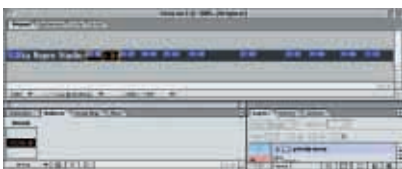
3. Následovala optimalizace barevnosti. Bitmapový formát GIF může obsahovat maximálně 256 barev, čím méně jich má, tím menší je velikost souboru (a to se na webu velmi cení). Použijete-li barev příliš málo, dojde k vizuální ztrátě kvality obrazu. Barvy lze nastavit pro každou „Slice“ zvlášť. My jsme nastavili všude 8 barev.



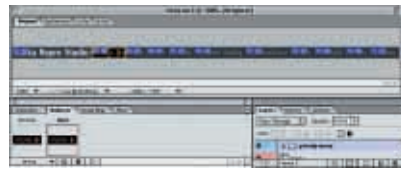
4. Následuje pojmenování jednotlivých „kousků“ (Slices). Je rozumné pojmenovat si je proto, abyste se v nich později vyznali... Nepsaným pravidlem internetu je také na logo umístit odkaz na Homepage webové prezentace (ušetříte tak prostor, který by zabíralo tlačítko „Home“).



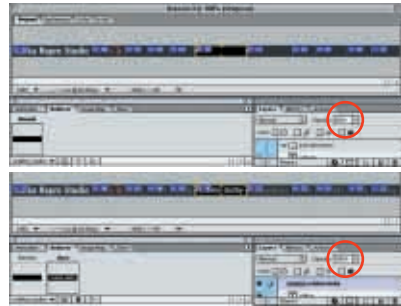
5. Velmi rozumné je také vyplnit políčko pro tzv. Alt tag. Text tohoto příkazu se zobrazuje v prohlížeči místo obrázku (když se obrázek načítá, má-li uživatel vypnutou grafiku, nebo když se ztratil). Do tohoto menu se dostanete zaškrtnutím volby „Show options“ v menu paletky Slice.



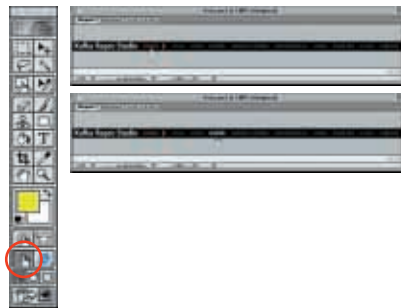
6. Máme-li vše takto připraveno, následuje tvorba Rollover efektů. V ImageReady je tvorba těchto efektů spojena zároveň s tvorbou Remote Rollover efektů. Vlastní proces probíhá následovně: vyberete Slice, ke kterému chcete efekt vytvořit. Nastavíte situaci tak, jak má vypadat, když jste kurzorem mimo...



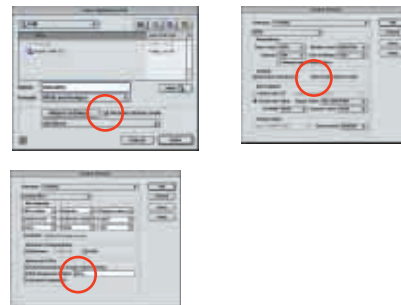
7. ... v paletce Rollover zvolíte „New State“ a nastavíte parametry tak, jak chcete, aby vypadaly po njetí kurzorem. Na našich ukázkách je lišta nejprve černá (položky nejsou vidět) a po njetí na slovo „menu“ se zobrazí jednotlivé položky šedě. Políčko menu je tedy typickým Remote Rolloverem (nadjedete nad něj a změní se něco jiného).



8. O něco složitější je situace u ostatních položek menu. Když jste nad nimi, rozsvítí se (Rollover), ale navíc ostatní položky menu musí zůstat stále vidět (Remote Rollover). Vytvoříme tedy nový stav rolloveru, zobrazíme položky menu (Remote Rollover) a textu ve zvoleném slice přiřadíme v paletce vrstvy krytí 100 % (místo 30 %) – tím se rozsvítí z šedé do bílé (Rollover).



9. Předtím, než začnete z ImageReady exportovat obrázky a HTML kód, vyplatí se efekty zkontrolovat pomocí nástroje „Rollover Preview“ (obdoba QuickMask). Dále je dobré ještě jednou zkontrolovat počty barev v jednotlivých Slices. Je-li vše v pořádku, můžete exportovat.



10. Při exportu disponuje ImageReady mnoha nastaveními, kterým nemusíte (alespoň zpočátku) rozumět. Důležité je však zadat jméno složky, do které se uloží obrázky (u nás „lista“). Budete-li vygenerovaný kód dále upravovat v programu Adobe GoLive, je nutné zaškrtnout položku „Include GoLive Code“.



11. Následuje kontrola vygenerovaného HTML kódu a obrázků v prohlížečích. Při tvorbě webu byste se nikdy neměli omezit na kontrolu pouze ve vašem oblíbeném browseru, ale měli byste testovat v Netscapu i Exploreru na PC i na Macu...



12. Následuje zakomponování lišty do celkového vzhledu stránek a generování HTML kódu, který poté uploadujete na adresu vašeho webserveru. My jsme pokračovali ve WYSIWYG editoru GoLive firmy Adobe. O tom snad v nějakém dalším kroku za krokem...