

# Web design 10 – vrstvy

V posledním díle seriálu o web designu v programu Adobe GoLive se podíváme na funkci Floating Boxes, neboli vrstvy. K porozumění je nezbytné dobře pochopit předchozí díl zabývající se akcemi. Vrstvy se totiž ovládají javascriptovými akcemi.

## Floating Boxes

Floating Boxes (plovoucí rámečky) si můžeme představit jako nové vrstvy v rámci HTML strany. Jejich poloha se řídí nezávisle na ostatním obsahu. Vše, co se nachází pod plovoucím rámečkem, je jím překryto. Plovoucí rámečky tedy nejsou obtékány, ale zakrývají vše, co je pod nimi.

Mohou obsahovat jakýkoliv HTML element (například obrázky, tabulky, text, či CSS).

V HTML reprezentují plovoucí rámečky DHTML layers (vrstvy). Je možné je překrývat, zobrazovat, skrývat i různě animovat. Nejčastěji se používají pro zobrazení a skrytí vrstvy po najetí myši, tedy k vytváření menu...

K jejich nasazení si musíte být jisti, že uživatelé používají prohlížeče ve verzi alespoň 4.0. Plovoucí rámeček přidáte na stránku tak, že z paletky Objects/Basic vytáhnete ikonku Floating Box (třetí zleva). Na stránce se objeví malý čtvereček označený písmeny „SB“. Seznam plovoucích rámečků použitých na dané stránce můžete vidět v paletce Floating Boxes. V paletce Inspector pak můžete měnit jejich parametry, jako velikost, polohu, či to, zda budou po načtení stránky vidět. Velikost a polohu lze samozřejmě měnit také interaktivně myší. Důležité je box vždy vhodně pojmenovat a případně očíslovat hodnotu z-index (plovoucí rámeček s hodnotou z-index 2 se zobrazuje nad rámečkem s číslem 1, atd.).

K zarovnávání plovoucích rámečků můžete používat paletky Transform (transformace) a Align (zarovnání). Rámečky lze jedno-

duše převést na Layout Grid – může se hodit, je-li potřeba vytvořit i stránky kompatibilní se staršími prohlížeči.

Velmi důležité je propojení plovoucích rámečků a akcí. Přiřadíte-li nějakému objektu akci (viz minulý díl našeho seriálu), můžete z akcí (podmenu Multimedia) s plovoucími rámečky doslova čarovat...

## Plovoucí menu

V následujících odstavcích si ukážeme prakticky jedno z možných použití vrstev. Je to použití o trochu méně tradiční, než běžné menu.

Naším menu bude možné myší libovolně pohybovat po obrazovce, nebo jej zcela zavřít a následně znovu otevřít. Pro lepší představu najdete funkční ukázkou takového menu spolu s on-line verzí tohoto článku na adrese [www.kafka.cz/font/web-design10](http://www.kafka.cz/font/web-design10).

Postup je následující: Nejprve vytvoříme v dokumentu novou vrstvu (viz výše). V paletce Inspector ji pojmenujeme „menu“ a zaškrtneme parametr „Visible“ (viditelná). V další fázi vytvoříme její vzhled – pomocí běžných postupů, které známe z minulých dílů seriálu. My jsme použili tabulku, do které jsme vložili tlačítko s roll-over efektem pro zavření menu a jednotlivé položky menu jsme vytvořili jako texty formátované pomocí CSS.

Tlačítku určenému k zavření menu přidáme odkaz (CTRL + L či Apple + L), který nasměrujeme nikam – místo výrazu „(EmptyReference!)“ napíšeme znak „#“. V paletce Actions vybereme Event (událost)

Mouse Click a přidáme jí novou akci. Z popup menu Action vybereme podmenu Multimedia a položku ShowHide (ukázat/skrýt). V parametrech této akce zvolíme Floating Box „menu“ (takto jsme si naši vrstvu v předchozím kroku pojmenovali) a Mode vybereme „Hide“ (skrýt). Tato akce nám zajistí zavření naší vrstvy, do které jsme menu umístili.

V další fázi musíme vytvořit ve stránce nějaké tlačítko, kterým menu opět zobrazíme. Může to být samozřejmě jak text, tak obrázek. My jsme vytvořili v ImageReady tlačítko s textem „menu“ a šipkou doprava. Šipce doprava jsme přidali roll-over efekt a akci: Actions > Mouse Enter > Action > Multimedia > ShowHide > parametry: Floating Box „menu“ a Mode „Show“. V této fázi máme funkční zavírání a znovu otevření menu. Je však ještě stále na stránce pevně ukotveno.

V dalším kroku zajistíme možnost hýbat s menu po obrazovce. Z paletky Objects a podpaletky Smart vtáhneme do hlavičky stránky ikonku Head Action. Poté ji v záhlaví označíme, v paletce Inspector vybereme Exec. „OnLoad“ a z menu Action > Multimedia > Drag Floating Box (táhnout plovoucí rámeček) a Floating Box parametr zvolíme „menu“. Tato akce zajistí možnost pohybovat myší vrstvou „menu“ po obrazovce.

## MenuMachine

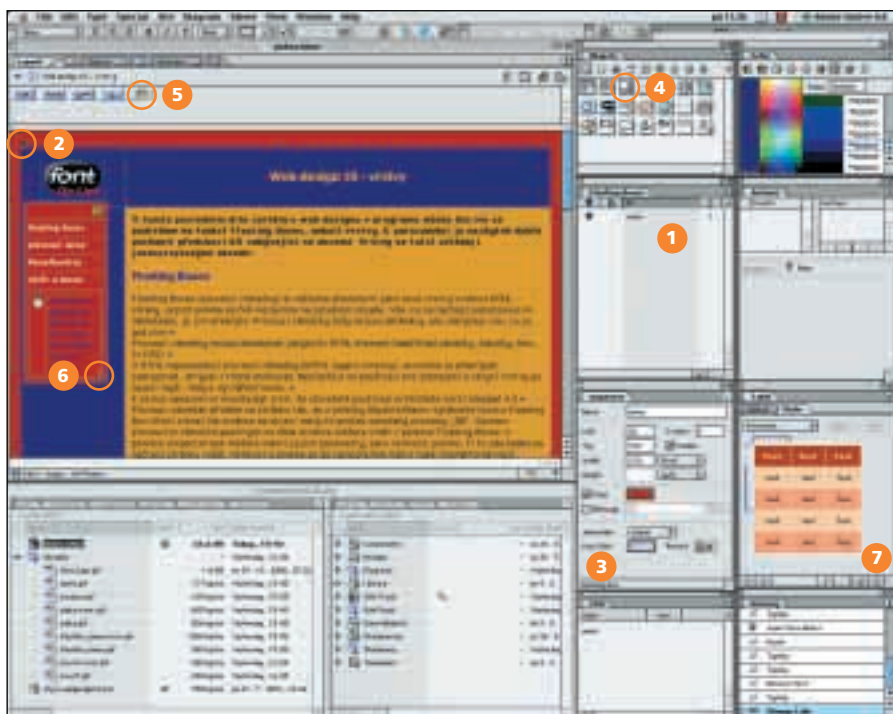
Práce s vrstvami je poměrně náročná na soustředění a tak není od věci si ji co nejvíce zjednodušit. Pro tvorbu interaktivních menu se prodává doplněk, který nás v redakci doslova nadchnul – jmenuje se MenuMachine a slouží k tvorbě víceúrovňových menu. Počet položek v menu není nijak omezen a těmito položkami mohou být jak obrázky tak texty. Přesto, že se jedná o velmi propracovanou extenzi, není její cena nikterak závratná. Můžete si jej objednat za \$ 39 na stránkách [www.big-bangextensions.com](http://www.big-bangextensions.com).

## Drobné rady

### Binary Upload

Při uploadování stránek s českými znaky na FTP server je potřeba, aby se přenášely binárně. V GoLive je však jako výchozí způsob přenosu zvolen ASCII. Binární způsob vyberete následovně: Edit > Web Settings

1. paletka Floating Boxes slouží jako seznam použitých vrstev
2. drobný symbol vrstvy, který se na stránce zobrazuje, jsou-li zapnuty neviditelné znaky
3. paletka Inspector v kontextu Floating Box
4. ikonka, kterou se přidává nová vrstva
5. Head Action, která umožní pohybovat s vrstvou po obrazovce
6. vrstva „menu“, její obsah a číslo z-index
7. paletka pro práci se styly tabulek



> File Mappings > text/ > html (nebo jiná přípona, kterou používáte) – po jejím zvolení nastavíte v paletce Inspector záložku Transfer na Binary.

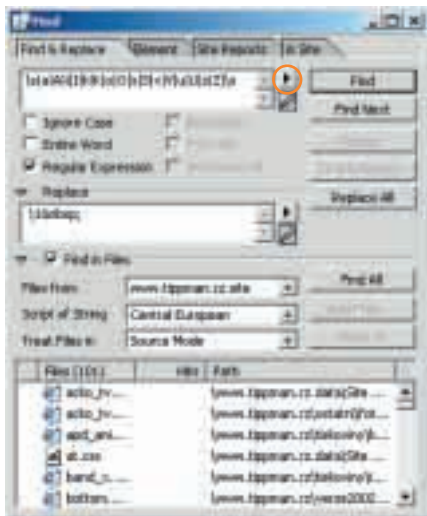
#### Výběr barev

Máte-li kdekoliv na monitoru barvu, se kterou chcete v GoLive pracovat (může to být i v jiné aplikaci, nebo v ovládací liště aplikace), je možné ji jednoduše vybrat. Stačí přepnout paletku do jednoho z módů „Palettes“ nebo „Web Color List“, najet myši do vzorníčku barev, kliknout a táhnout myš kamkoliv po obrazovce (tlačítko myši musíte držet stále stisknuté) – kurzor zůstane ve formě kapátka. Ve svislém obdélníčku zobrazujícím aktivní barvu se vám bude ukazovat aktuálně vybraná barva. Když se vám barva líbí, uvolníte tlačítko myši.

#### Kopírování tabulek a styly tabulek

Tabulky z jiných aplikací můžete vkládat celkem jednoduše, musíte však dodržet jedno pravidlo. Označíte tabulku (například jednotlivé buňky v MS Excelu nebo tabelátory oddělený text v jakémkoliv textovém editoru), zkopírujete ji do schránky, přepnete se do GoLive a vložíte libovolně velkou tabulku. Zvolíte buňku tabulky, kterou chcete mít jako levou horní a použijete příkaz Vložit (CTRL + V, Apple + V). Tabulka se vloží, GoLive automaticky doplní potřebný počet řádků a sloupců. Jestliže se vám text vložil celý do jedné buňky, neměli jste před vkládáním zvolenou buňku tabulky, ale její obsah. Celou buňku vyberete například tak, že do ní kliknete pravým tlačítkem myši

*Pomocí funkce Wildcards in search (divoké znaky při vyhledávání) se můžete velmi jednoduše během několika vteřin zbavit všech jednoznakových předložek z konců řádků. Stačí z tohoto otisku přesně opsat obsah políček Find a Replace, zaškrtnout potřebné parametry (hlavně Regular Expression) a zvolit hledání v rámci celého webového prostoru. Šipkou v oranžovém kroužku vyznačíte uvolněná hledání – viz text.*



(CTRL + klik v Mac OS) a z kontextového menu zvolíte Select Cell.

Další „vychytávkou“ jsou styly tabulek. Stačí na nějaké tabulce naznačit na několika řádcích, jak by měla vypadat (například střídání řádků s různě barevnými výplněmi).

#### Jednoznakové předložky

Každého správného typografa určitě trápí jednoznakové předložky na koncích řádků. V GoLive se jich můžete jednoše zbavit v celém situ najednou...

Použijte k tomu příkaz Find (Hledat), do políčka Find napište tuto posloupnost znaků „\s(alAlillklKlOlSlVlUluUzIz)\s“ – bez uvozovek a do políčka Replace запиšte „\1&nbsp;“ – pozor tento výraz začíná mezerou! Důležité je zaškrtnout volbu Regular Expression, hledat v módu zdrojového kódu a ve všech souborech daného situ (přesné nastavení viz otisk na této straně). Koho zajímá, jak tyto znaky pracují, může se více dovědět v manuálu na straně 108 (Using wildcards in search).

Skvělá je v GoLive také možnost uložit si často hledané a zaměňované výrazy, abyste je nemuseli pokaždé složitě vytukávat. V případě jednoznakových předložek se tato možnost velmi hodí. Uložíte je následujícím způsobem: menu Edit > Preferences > Find > Regular Expression > New Item (ikonka listu papíru s přehnutým rohem – vpravo dole). Pojmenujete například „Jednoznakové předložky“ a vepíšete výše uvedené výrazy. K hledanému výrazu se pak v paletce Find kdykoliv dostanete stisknutím kontextového menu (vpravo od okénka Find) a výběrem hesla „Jednoznakové předložky“.

#### Závěr seriálu a poděkování

Jak jsme již avizovali v úvodu, je tento díl poslední. V seriálu jsme stihli probrat všechny funkce GoLive (resp. HTML), které pokládáme za důležité pro grafiky. Samozřejmě, že jsme zdaleka nevyčerпали všechny možnosti tohoto programu. Neoprobrané zůstaly například práce s Quick-Time filmy a veškeré funkce pro dynamicky generované stránky. Považujeme za lepší tyto funkce přenechat odborníkům z daných oblastí.

Nedostatečný důraz byl také kladen na funkci Smart Objects, která je natolik jednoduchá a okouzující, že se ji uživatelé ostatních Adobe aplikací jistě brzy a snadno naučí používat sami.

Čtenářům, kteří u seriálu vydrželi až do konce, přejeme mnoho pěkných HTML stran a hodně úspěchů v dalším užívání GoLive. Závěrem bychom chtěli také poděkovat technické podpoře Adobe, která to s námi v průběhu tohoto seriálu mnohdy neměla lehké. Vaše dotazy očekáváme na e-mailové adrese jan@tippman.cz.

-JT-

# NEC/MITSUBISHI

NEC-MITSUBISHI ELECTRONICS DISPLAY

## 17"

**MITSUBISHI DPro 740 SB**

- typ obrazovky: DIAMONTRON™ M2
- maximální rozlišení: 1600×1200 při 76 kHz
- velikost bodu: 0.25 mm

**cena: 9 000,- Kč bez DPH**



## 22"

**MITSUBISHI Diamond 2080u**

- typ obrazovky: DIAMONTRON™ NF
- maximální rozlišení: 1920×1440 při 80 Hz
- velikost bodu: 0.24 mm



morava

**AGORA plus**

Basarova 70  
602 00 Brno  
tel: 052 43 42 34 11  
fax: 052 43 25 79 92  
info@agora.cz  
www.agora.cz

čechy

čechy

**EXAC**

Zbraslavská 27, 159 00 Praha 5  
tel: (02) 51 81 17 17  
(02) 51 81 96 96  
(02) 51 81 88 88  
fax: (02) 51 81 88 84  
obchod@exac.cz, www.exac.cz

čechy