

# Dotáční krok za krokem

Injekce do vašeho podnikání – tak zněl slogan, který bylo potřeba ztvárnit pro společnost, jež pomáhá firmám získávat dotace z Evropské unie. Vyfotografovali jsme stříkačku, do které jsme umístili bankovku vysoké nominální hodnoty a chtěli jsme znázornit, že všem „může něco kápnout“. Design a montáže Jan Tippman, foto Petra Hajská.

Použitá technika: Nikon D100, záblesky Bowens, bezstínový fotografický stůl, vlasec, špejle, Compaq Evo N1000v, Photoshop CS, Illustrator CS.



Injekce do vašeho podnikání



Dotáční management  
Dotáční audit  
eDotace.cz

Raven Consulting 

Dotace pro průmyslové podniky  
Dotace pro komunální sféru  
Dotace pro lidské zdroje  
Dotace do zemědělství  
Dotace do životního prostředí

[www.raven.cz](http://www.raven.cz)

Výsledné spojení motivu a typografie



Zdrojový obrázek



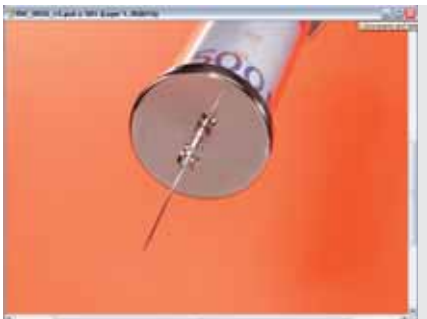
1

V první fázi bylo potřeba odstranit všechny pomocné prvky, které byly použity při fotografování pro adjustaci – vlasce, na kterých visela stříkačka a špejli, na které bylo nalepeno 1 Euro...



2

...při podobných retuších je také nutné odstranit nežádoucí odlesky – špejle i vlasce se odrážejí v kovových částech stříkačky. Vše bylo odstraněno Klonovacím razítkem a Retušovacím štětcem.



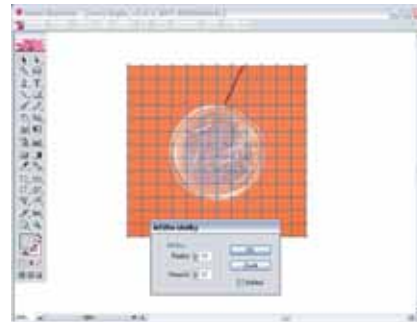
3

Aby byla mince nasvícena stejně jako celý obraz, nasníмали jsme ji současně se scénou, i když jsme dopředu věděli, že ji bude potřeba vyretušovat, protože budeme chtít změnit její tvar tak, aby připomínala kapku.



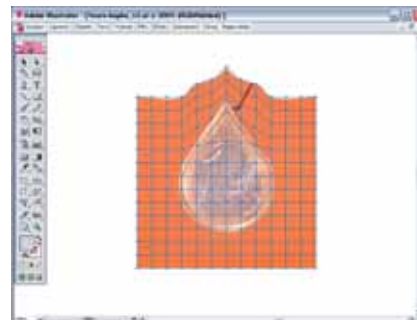
4

Minci jsme si zkopírovali do nového souboru a uložili ji ve formátu PSD.



5

Tento soubor jsme umístili do Illustratoru, označili a použili funkci Mřížka obálky (Objekt / Deformace obálkou / Vytvořit s mřížkou). S obálkou se nejlépe pracuje, pokud je počet bodů co nejmenší. Pro náš účel bylo vhodné nastavení 13 řádků x 12 sloupců, protože kotevní bod vycházel přesně do hrany mince.



6

Když mřížku dobře zvolíme, vhodně přesunout některé kotevní body je otázkou chvilky. Díky tomuto vektorovému nástroji se dají objekty (vektory i bitmapy) deformovat do jakéhokoliv tvaru.



7

Soubor s deformovanou kapkou (uložený ve formátu AI) narastrujeme (otevřeme) do Photoshopu. Při otevření zvolíme vhodnou velikost. Rozlišení musí být stejné jako měl soubor, do něž jsme uložili nezdeformovanou minci. V našem případě se jednalo o 300 dpi.



8

Kapku jsme umístili na vhodné místo a pomocí masky vrstvy jsme zakryli nepotřebné pozadí. V tomto případě nebylo ani nutné vylepšovat „natažené“ pixely, protože opticky evokují tažení kovu mince. Na závěr jsme do celé scény přidali šum (Filtr / Šum / Přidat šum / 3%, Gaussovský, nemonochromatický).