

Adobe Bridge CS2 (1.0)

Přelomovou novinkou balíku Creative Suite 2 je bezesporu Bridge. Jedná se o aplikaci, která vévodí celému produktu – pomáhá při orientaci v souborech a propojuje jednotlivé aplikace.

Nový operační systém pro grafiky?

V nadneseném slova smyslu supluje Bridge operační systém počítače. Pomocí Bridge můžete prohlížet, přejmenovávat, organizovat, vyhledávat a třídít soubory – tyto vlastnosti jsou běžné i pro operační systém.

V čem je tedy rozdíl? Bridge umí kvalitně zobrazovat náhledy téměř libovolného obrazového datového formátu. Náhledy souborů TIFF a JPEG jsou v prohlížečích obrázků samozřejmostí. Tou však již nemusí být formáty PDF a PS, či nativní formáty INDD, AI a PSD, které Bridge také zobrazí. Pro fotografy je důležité, že Bridge pracuje také s RAW formáty (nové fotoaparáty jsou stejně jako ve Photoshopu podporovány pomocí souboru „Camera Raw.8bi“, který lze v aktuální podobě nalézt na webu Adobe).

Nejvíce nás překvapila uváděná podpora webů z GoLive. (Bohužel jsme však nezjistili, co tím tvůrci myslí – náhled z HTML nebo náhled souboru SITE? Ani jedno nám při testování nefungovalo.)

Do Adobe Bridge je možné přepínat přímo ze všech CS2 aplikací, je v něm možné pracovat jako v samostatné aplikaci nebo si ho zobrazit jako plovoucí paletu.

Bridge Center

Bridge Center je výchozí obrazovka aplikace, která poskytuje přehled nejen o posledních používaných souborech a složkách, ale například i o nastavení správy barev. Dále přináší tipy a triky, novinky ve výměnném online systému *Adobe Studio Exchange* či možnost vytvářet skupiny souborů (a ty pak jednoduše najednou otevřít).

Prohlížení a třídění souborů

Typy zobrazení

Zobrazení miniatur je výchozím zobrazením. Velikost náhledů lze v Bridge plynule měnit od malých náhledů (zabírají několik pixelů) až po obří náhledy (veliké stovky pixelů).

Druhým typem zobrazení je *Filmový pás*, který vyskládá miniatury do svislého nebo vodorovného proužku podobného filmu a zbytek obrazovky vyplní velkým náhledem.

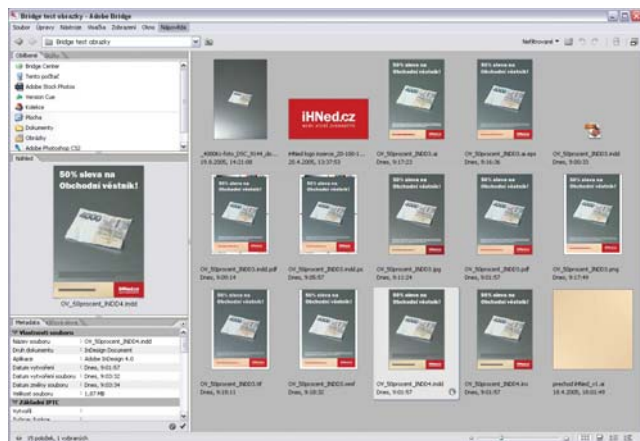
Třetí typ *Zobrazení podrobností* k náhledu a jménu souboru přidá základní informace, které k danému souboru mají smysl (pro fotografii jsou to například datum vytvoření a změny, velikost souboru v MB, datový formát, čas závěrky, clona, citlivost (ISO), ohnisková vzdálenost, rozlišení snímku a barevný režim). *Zobrazení verzí a alternativ* je určeno pro uživatele *Version Cue*. Je zde například možnost sledování stavu souborů projektu a jejich sdílení v pracovních skupinách.

Další informace o souboru

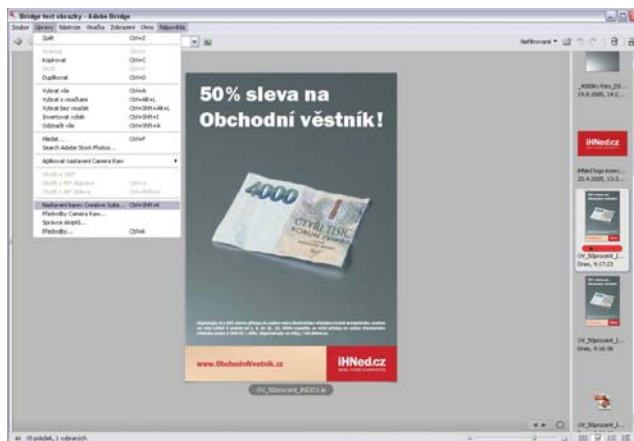
Součástí každého ze čtyř výše popsaných typů zobrazení mohou být také následující okna: okno pro orientaci v souborech (v podobách *Složky* či *Oblíbené*), libovolně velký *Náhled* (zobrazuje jeden zvolený soubor ve velikosti, kterou si pomocí tlačítka určí uživatel; nemá smysl v kombinaci s *Filmovým pásem*) a další podrobné informace (*Metadata* nebo *Klíčová slova*).

Uspořádání souborů

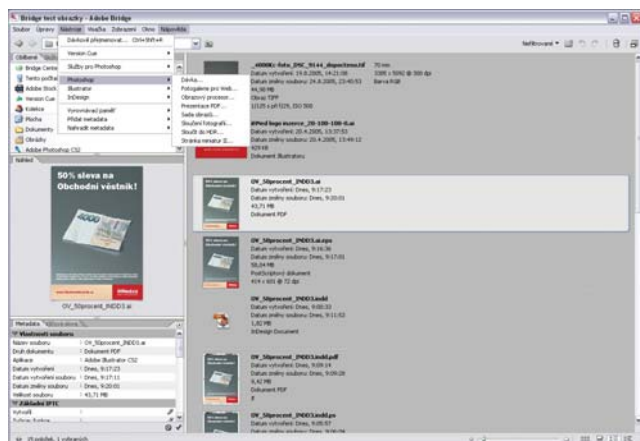
Ve složkách s velkým počtem souborů je velmi užitečná možnost uspořádat (vzestupně



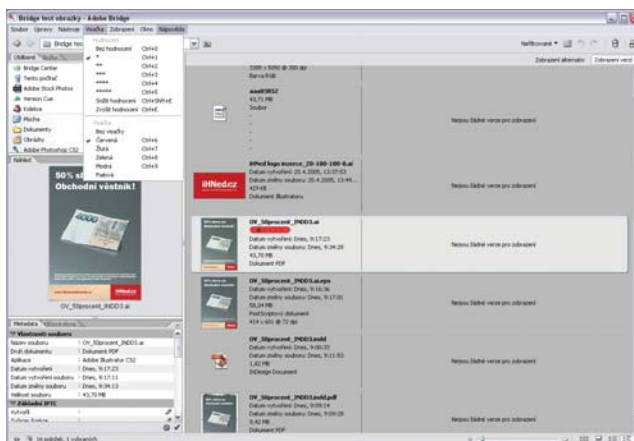
Zobrazení miniatur. Soubory ze starých aplikací (např. InDesignu 3) náhledy většinou zobrazit neumí.



Filmový pás. Menu úpravy dává mimo jiné možnost nastavit shodnou správu barev pro všechny aplikace CS2 najednou.



Zobrazení podrobností a menu nástroje, které zpřístupňuje funkce CS2 aplikací.



Zobrazení verzí a alternativ určené pro práci s *Version Cue*. Zobrazeno je menu *Visačka* skýtající možnost hodnocení snímků.

či sestupně) soubory podle následujících kritérií: názvu souboru, druhu dokumentu, data vytvoření, data změny, velikosti, rozměrů, rozlišení, visačky, hodnocení či stavu Version Cue. Soubory lze rovněž setřídit přetahováním ikon ručně.

Vyhledávání souborů

Soubory lze na pevném disku či síti vyhledávat i s využitím metadat. Je například možné vyhledat soubory, které používají konkrétní barvu Pantone nebo určitou sadu barev.

Visačky

Podobně, jako je tomu v MacOSu, je možné souborům přidávat *visačky*, jejichž názvy lze měnit v předvolbách aplikace. Hodí se například k označení, v jaké fázi zpracování je daný soubor (např. čeká na jazykovou korekturu).

Hodnocení

Funkci *Hodnocení* určitě nejméně ocení fotografové při výběru nejlepších záběrů. Všichni víme, že digitální fotografie všem sebrala zábrany „nacvakat“ množství zbytečných záběrů. Ale jak vybrat ten nejlepší? Ve složce plné obrázků označíte použitelné snímky hvězdičkou (*). Pak si necháte zobrazit jen soubory, které mají jednu a více hvězdiček, a z nich dvěma hvězdičkami (**) označíte soubory, které postupují do dalšího kola výběru. Touto cestou se doberete až k záběrům, které stojí zato zpracovávat. Nástroj pracuje v rozmezí jedna až pět hvězdiček.

Hromadné úpravy

Jistě oceníte možnost hromadně otočit označené soubory. Velkým pomocníkem je také *Dávkové přejmenování* souborů, při kterém lze např. ovlivnit i užití verzálek v názvu či cílová složka. Do názvu souboru můžete také vkládat libovolný text, číslo snímku či automaticky vkládat metadata (datum a čas, ID obrazu, čas expozice, objektiv či ohnisková vzdálenost).

Propojení s CS2 aplikacemi

Kromě otevírání souborů disponuje Bridge i dalšími funkcemi, které z něj lze spouštět. Pro Photoshop jsou to: *Dávka*, *Fotogalerie pro Web*, *Obrazový procesor*, *Prezentace PDF*, *Sada obrazů*, *Sloučení fotografií*, *Sloučit do HDR*, *Stránka miniatur*, *Vytištěné fotografie* a *Sdílené fotografie*. Illustrator umí spustit *Živou vektorizaci* a *Export do Flashe*. V InDesignu umí Bridge automaticky vytvořit *Stránku miniatur*. Automatizované úlohy se dají rozšiřovat pomocí *Správce skriptů*.

Přístup k fotobankám

Bridge zprostředkovává přístup do databází Royalty Free fotobank. Prostřednictvím záložky *Adobe Stock Photos* se v rámci jednoho uživatelského rozhraní najednou dostanete ke snímekům několika fotobank. Také nákup probíhá pomocí jediného nákupního košíku. V současné době systém obsahuje přes 230 000 snímků. Bridge automaticky za-

znamává výsledky hledání, takže je snadné se k nim později kdykoliv vrátit.

Při poklepání na obrázek se jeho náhled otevře přímo ve Photoshopu. Náhledy mají dostatečné rozlišení pro přípravu návrhu a jsou bez vodoznaku. Příjemné je, že není třeba se starat o identifikační čísla obrázků. Aplikace automaticky uchovává data přidružená ke každé fotografii – a to i po úpravách.

Fotografie je možné nakupovat přímo z dokumentu, který tyto obrázky obsahuje. Lze nakoupit všechny fotografie najednou – a to i tehdy, pocházejí-li z různých fotobank. Tato funkce zatím není dostupná v ČR. Systém neakceptuje platební karty vydané v ČR. Na jejím zprovoznění se pracuje, ale termín spuštění je zatím v nedohlednu.

Nedostatky a problémy

Je mnoho funkcí, které v Bridge chybí. Mezi banální drobnosti patří například: možnost odstranit soubor (lze ho jen přesunout do koše, nikoliv smazat). Funkce *Prezentace snímků*, která vytváří automatické či manuální slideshow, funguje jen na primárním monitoru a nedá se přesunout na jiný monitor. Zásadnější nedostatek je, že není možnost si u náhledů nechat zobrazit ikonu aplikace, v níž byl soubor vytvořen. Je hezké vidět vedle sebe zdrojový soubor InDesignu, PS z něj vytvořený, PDF vydestilované z PS a JPEG, nebo PNG odeslaný na korekturu. Ale k čemu to je, když náhled všech těchto souborů vypadá stejně? Najít mezi nimi například zdrojový soubor InDesignu je zdouhavadnější, než najít soubor označený ikonami aplikací.

Závěr

Určitě nejsem jediný, kdo po vizuální orientaci v souborech vždy toužil. Myšlenka Bridge mi připadá skvělá. Jeho první verze má však mnohé nedořešeno. Největším problémem je rychlost (vlastně pomalost) celé aplikace. Když jsem psal tuto recenzi, poptával jsem se uživatelů, jak jsou s Bridgem spokojeni. Za všechny přikládám dvě odpovědi:

Ahoj Filipe, používáš Bridge? Nepřipadá ti pomalý?

Pomalý? Slabé slovo... Spouští se dvě tři minuty, pak se pět minut vykreslují obrázky... Navíc nemá možnost zobrazení seznamu souborů bez náhledů, takže v plných složkách roluješ jako *-pííp-*.

Filip (Win XP, AMD Athlon 3000+, 1 GB RAM)

Ahoj Jakube, používáš Bridge? Nepřipadá ti pomalý?

Adobe Bridge CS2 se vleče bezmála jako šnek. Trochu mi to připomíná zrod jiné novátorské aplikace od Adobe: InDesign také od počátku omračoval možnostmi, které pro sazbu přináší, ale použitelný byl – aspoň v českém prostředí – stejně až od verze 1.5.2. Takže se těším na Bridge CS3.

Jakub (G5, Mac OS X 10.4.2, 2 GB RAM)

-JT-